



**Rundbrief Nr. 238**

**September/Oktober 2011**

**Liebe Mitglieder und Freunde der Nachbarschaftshilfe Weßling!**

Ja ja, September, Oktober > nun kommen wieder die Monate mit 'r'.  
Ein bisschen melancholisch macht mich das schon.  
In welcher Jahreszeit meines Lebens stehe ich selbst mit meinen 71 Jahren?  
Ach ja, so genau möchte ich das gar nicht wissen, ich bin ja noch gut drauf.  
Und wenn's dann mal sein muss, bei der Pflege unserer Nachbarschaftshilfe  
ist man doch bestens aufgehoben. Herbstgedanken !

Bleiben wir doch aktiv, soweit es noch geht.  
In unserem Angebot sind wieder viele schöne Wanderungen mit Bärbel Külzer  
in Oberbayern.  
Die Dienstagnachmittage mit Lesen, Erzählen, Singen, Basteln, Kochen bieten  
viele anregende Stunden.  
Neu in unserem Angebot haben wir 'Yoga für mehr Lebensqualität' mit Annette  
Grein und 'Wieder im Lot sein' mit Jessica Geier.

Der Herbstausflug am 20. September zur Fraueninsel und nach Herrenchiemsee  
mit einem Besuch der König- Ludwig- Ausstellung wird sicher ein großer Erfolg.  
Melden Sie sich so bald als möglich an, das Interesse ist groß.  
Und nicht zu vergessen: Unser Maxiclub ist wieder prallvoll mit zwei Gruppen.  
Allein schon das Kinderlachen vormittags im Seehäusl vertreibt jeglichen  
trüben Gedanken.

Ich wünsche Ihnen viel Schwung, Gesundheit und wie gesagt, auch der Herbst  
hat durchaus noch viele warme Tage.

Mit herzlichen Grüßen

Ihr

Vorsitzender

## Danke!

### Seniorenachmittag

Ganz herzlich wollen wir uns bei allen Helfern, bei Familie Laubenstein, bei der Gemeinde und ganz besonders bei unseren unermüdlichen Kuchenbäckerinnen bedanken, die unseren diesjäh-



rigen Seniorenachmittag mit ihren köstlichen Torten wieder zu einem kulinarischen Hochgenuss werden ließen. Ein ganz großer Dank geht auch an unsere Künstler. Das Weßlinger Trio Cantabene bezauberte uns mit seinem Schwung und Schmelz, die Gruppen von Daniela Brieske rissen uns mit ihrer jugendlichen Tanzfreude mit, Claus Angerbauer begeisterte uns mit seinem nachdenklichen Blues. Eine besondere Freude für uns alle war der Glückwunsch, den Bürgermeister Muther stellvertretend unserer Pflegedienstleiterin Frau Gabriele Mittag aussprach für die großartige Arbeit des gesamten Pflegeteams (siehe Foto). Eine der wichtigsten Aufgaben unserer Nachbarschaftshilfe ist die Pflege unserer alten und kranken Mitbürger daheim. Sie sollen ihren Lebensabend in ihrer vertrauten Umgebung in Würde und Geborgenheit erleben können.

### Geburtstagsspende

Ebenfalls sei Herrn Kandidus Patzleiner herzlich gedankt für den Geldbetrag, den er anlässlich seines 75. Geburtstages erhielt und den er der Nachbarschaftshilfe für deren soziale Aufgaben spendete. Alle guten Wünsche begleiten ihn und seine Familie auf dem weiteren Lebensweg.

### Renovierung des Kinderspielplatzes



Ein besonderer Dank geht an die Gartenbaufirma Deufelhart. Kostenlos stattete Herr Deufelhart unseren Spielplatz mit Hackschnitzeln aus und erneuerte den Sand in der Sandkiste.

### Ferienprogramm

Ein großer Dank auch den Organisatorinnen und zahlreichen Helfern, die wieder ein wundervolles Ferienprogramm für unsere Kinder durchgeführt haben. Einen ausführlichen Bericht finden Sie auf Seite 7.

## Unser Herbstausflug

### Zur Landesausstellung nach Herrenchiemsee am 20. September 2011



©Archiv Chiemsee-Schifffahrt



### Vorläufiges Programm:

8:00 Uhr	Abfahrt: Hochstadt - Hort „Villa Kunterbunt“
8:10 Uhr	Abfahrt: Oberpfaffenhofen - Gasthof Plonner
8:15 Uhr	Abfahrt: Weßling - Apotheke, VR-Bank
ca. 10:30 Uhr	Ankunft in <b>Gstadt</b>
10:50 Uhr	Abfahrt mit dem Dampfer von Gstadt nach Frauenchiemsee
11:05 Uhr	Ankunft <b>Fraueninsel</b> – Zeit zur freien Verfügung – kleiner Spaziergang – Mittagessen
13:05 Uhr	Abfahrt mit dem Dampfer nach <b>Herrenchiemsee</b>
13:30 Uhr	Herrenchiemsee, Spaziergang zum Schloss
14:25 Uhr	Besichtigung der Prunkräume
14:50 Uhr	Führung durch die Landesausstellung
16:00 – 16:40 Uhr	Zeit zur freien Verfügung
16:50 Uhr	Abfahrt mit dem Dampfer nach <b>Prien</b>
17:20 Uhr	von Prien aus Heimfahrt nach Weßling
ca. 19:30 Uhr	Ankunft in Weßling

**Kosten** 36,- € für Busfahrt, Dampferfahrt, Eintritt und Führung

**Mindestteilnehmerzahl** 40

### Anmeldung und Bezahlung:

Bitte melden Sie sich bis spätestens Donnerstag, **15.9.2011** bei der NBH **verbindlich** an. Sie können den Preis von 36 € direkt im Seehäusl während der Bürozeiten (9.00-12.00 Uhr) bar bezahlen. Bei verbindlicher telefonischer Anmeldung können Sie auch im Bus bezahlen.

## Unser Herbstausflug zur Landesausstellung nach Herrenchiemsee

Am Dienstag, den **20. September 2011** führt uns unser Herbstausflug zur Fraueninsel und zur König-Ludwig-Ausstellung auf Herrenchiemsee. Herr Bamberg, der Inhaber des "Traubinger Reiseservice", führt die Reise in bewährter Form durch und wird uns im modernen Reisebus ans Ziel bringen.

Wir fahren zunächst über die Salzburger Autobahn bis Gstadt und machen unterwegs die beliebte kleine Kaffeepause. Von Gstadt geht es per Dampfer zunächst zur Insel Frauenchiemsee. Dort ist Gelegenheit zu einem kleinen Bummel auf der romantischen Insel und Zeit für ein Mittagessen. Im bekannten „Inselhotel zur Linde“ sind wir schon avisiert.

Der Dampfer bringt uns kurz nach 13 Uhr zur Insel Herrenchiemsee, die in diesem Jahr ganz im Zeichen der Landesausstellung zum 125. Todestages von Ludwig II. steht. Im Schloss Herrenchiemsee haben wir zunächst Gelegenheit, die Prunkräume zu besichtigen. Anschließend werden wir fachkundig durch die Landesausstellung geführt.

Nach der Besichtigung bleibt noch Zeit für eine Kaffeepause bis uns der Dampfer zurück nach Prien bringt. Um 17.30 Uhr brechen wir wieder zur Heimfahrt nach Weßling auf. Rückkehr ca. 19.30 Uhr.

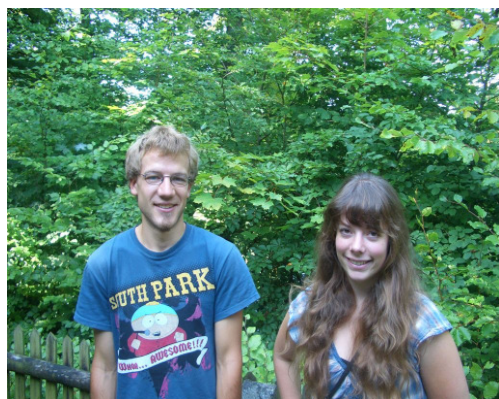
Wer schon sicher ist, dass er zum **Mittagessen in die "Linde"** auf Frauenchiemsee gehen wird, möchte das bitte **gleich bei der Anmeldung** mit angeben, sodass wir schon möglichst frühzeitig genügend Plätze für uns reservieren lassen können.



## Bei uns im September/Oktober 2011

Wenn kein anderer Ort genannt wird, findet die Veranstaltung im Seehäusl statt.

Di. 13.09.	14:30 Uhr	Erzählcafé: „Erntesegen im Garten“
	ab 14:00 Uhr	Café
Di. 13.09.	14:30 Uhr	„Patchwork“ im Stüberl
Fr. 16.09.	19:30 Uhr	Internationaler Frauenclub
Sa. 17.09.	07.45 Uhr Bhf.	Wanderung „Rund um die Wies“
Sa. 17.09.	12:00 – 18:00 Uhr	Treffen der Alleinerziehenden
Di. 20.09.	08:00 Uhr	Herbstausflug - mit Anmeldung
Di. 20.09.	14:00 Uhr	Treffen der Daheimgebliebenen bei Fr. Dähne-Külzer - mit Anmeldung
Mi. 21.09.	15:00 Uhr	Treffen der Seniorendiensthelfer
Di. 27.09.	12:00 Uhr	Gemeinsames Kochen und Essen - mit Anmeldung ; 6 € pro Person
Di. 27.09.	14:30 Uhr	„Patchwork“ im Stüberl
Do. 29.09.	14:30 Uhr	Seniorenkino im Kino Breitwand Seefeld
Di. 04.10.	14:30 Uhr	Lesecafé: „Der Herbst ist da“
	ab 14:00 Uhr	Café
Mo. 10.10.	08:45 Uhr Bhf.	Wanderung „Von Klais nach Mittenwald“
Di. 11.10.	14:30 Uhr	Gemeinsames Singen „Herbstlieder“
	ab 14:00 Uhr	Café
Di. 11.10.	14:30 Uhr	„Patchwork“ im Stüberl
Fr. 14.10.	15:30 Uhr	Kinderkino „Die Biene Maja“
Di. 18.10.	14:30 Uhr	Herbstkranzbinden
	ab 14:00 Uhr	Café
Di. 25.10.	12:00 Uhr	Gemeinsames Kochen und Essen - mit Anmeldung ; 6 € pro Person
Di. 25.10.	14:30 Uhr	„Patchwork“ im Stüberl
Do. 27.10.	14:30 Uhr	Seniorenkino im Kino Breitwand Seefeld



### Praktikanten-Wechsel:

Hannah Derkum verlässt uns zum Ende August, Christian Moosmüller hat bereits Mitte August begonnen (siehe Seite 7).

**Regelmäßige wöchentliche Veranstaltungen der Nachbarschaftshilfe selbst und in deren Räumen im Seehäusl**

Montag	09:00 – 16:00 Uhr	<b>Tagespflege</b> im Haus Höhenrainäcker 29
	08:30 – 11:30 Uhr	<b>3 Tagesgruppe Maxiclub „Kleine Mäuse“</b> , Fr. Laubenstein Seehäusl (Kinderzimmer)
	09:15 – 10:15 Uhr	<b>Qi Gong</b> , Fr. Jessica Geier (Tel. 938353)
	10:30 – 11:30 Uhr	<b>Yoga</b> , Fr. Annette Grein (Tel. 952173)
	18:00 – 19:00 Uhr	<b>Wirbelsäulengymnastik</b> , Fr. Susanne Pittroff (Tel. 08105-775698) Seehäusl (Wohnzimmer)
	19:00 – 20:00 Uhr	<b>Wirbelsäulengymnastik</b> , Fr. Susanne Pittroff (Tel. 08105-775698 ) Seehäusl (Wohnzimmer)
	19:00 – 21:00 Uhr	<b>Schachspielgruppe</b> (Stüberl) Herr A. Graser Tel. 1618
Dienstag	09:00 – 16:00 Uhr	<b>Tagespflege</b> im Haus Höhenrainäcker 29
	08:30 – 11:30 Uhr	<b>Maxiclub „Kleine Mäuse“</b> , Seehäusl (Kinderzimmer)
	09:00 – 10:00 Uhr	<b>Seniorengymnastik</b> im Seehäusl (Wohnzimmer), Fr. G. Vogel (Tel.3666)
	14:00 – 17:00 Uhr	<b>Dienstags-Treff</b> im Seehäusl mit wechselndem Programm (Wohnzimmer)
	14:30 – 16:30 Uhr	<b>Patchworkgruppe</b> im Seehäusl, 14- tägig
	18:00 – 19:00 Uhr	<b>Autogenes Training</b> Fr. Metzgen (Tel.1814)
	19:30 – 21:30 Uhr	<b>Gitarrenunterricht</b> im Seehäusl (Stüberl) Hr. Walter Keil (Tel. 08105-277671)
Mittwoch	09:00 – 16:00 Uhr	<b>Tagespflege</b> im Haus Höhenrainäcker 29
	08:30 – 11:30 Uhr	Maxiclub „Kleine Mäuse“, Seehäusl (Kinderzimmer)
	09:30 – 11:00 Uhr	<b>Miniclub</b> / offene Mutter-Kind-Gruppe (Wohnzimmer)
	09:00 – 10:30 Uhr	<b>Italienisch-Kurse</b> der VHS im Seehäusl
	10:00 Uhr	<b>Abfahrt zum Schwimmen</b> am Seehäusl, Anmeldung bei Fr. Puchner (Tel. 2521)
	13:30 – 17:00 Uhr	Offene Kartenspielrunde im Seehäusl (Stüberl)
	18:00 – 21:30 Uhr	<b>Gitarrenunterricht</b> im Seehäusl (Stüberl), Herr Walter Keil (Tel. 08105-277671)
Donnerstag	09:00 – 16:00 Uhr	<b>Tagespflege</b> im Haus Höhenrainäcker 29
	08:30 – 11:30 Uhr	Maxiclub „Kleine Spatzen“, Fr. Höhler, Seehäusl (Kinderzimmer)
	09:30 – 11:00 Uhr	Spielerisches Gedächtnistraining (Stüberl)
	09:30 – 11:00 Uhr	<b>Sanfte Gymnastik</b> im Seehäusl (Wohnzimmer), Fr. G. Vogel (Tel.3666) ab Oktober
Freitag	08:30 – 11:30 Uhr	Maxiclub „Kleine Spatzen“, Seehäusl (Kinderzimmer)
	09:00 – 12:05 Uhr	<b>Italienisch-Kurse</b> der VHS im Seehäusl, Fr. Brambilla
	13:30 – 17:00 Uhr	<b>Offene Kartenspielrunde</b> im Stüberl
	15:45 – 18:45 Uhr	<b>Kindertanz, Hip-Hop, Video-Dance</b> Fr. Dani Brieske (Tel. 0172-8462878)

## Näheres zu den Veranstaltungen September/Oktober

### Dienstags-Treffs

- 13.09.: Erzählcafé „Erntesegen im Garten“  
20.09.: Herbstausflug zur Landesausstellung nach Herrenchiemsee. Die Daheimgebliebenen treffen sich zum gemütlichen Plausch bei Bärbel Dähne-Külzer in Hochstadt – mit Anmeldung.  
27.09.: Gemeinsames Kochen und Essen – mit Anmeldung, 6 €  
04.10.: Lesecafè: „Der Herbst ist da“  
11.10.: Gemeinsames Singen: „Der Herbst ist da“  
18.10.: Herbstkranzbinden – Das Material wird gestellt. Wer eigenes Material hat, kann es gern mitbringen; 4 €/Person  
25.10.: Gemeinsames Kochen und Essen – mit Anmeldung, 6 €

Bei allen Dienstagstreffen gibt es ab 14:00 Uhr Kaffee und Kuchen, ausgenommen die Dienstage mit gemeinsamem Kochen und Essen.

### Wanderungen

Hier die Einzelheiten zu den von Frau Dähne-Külzer vorgesehenen Herbstwanderungen:

#### **Sa. 17.09.11. „Wanderung rund um die Wies“**

(Ersatztermin 24.9.11)

- Länge: ca. 11 km  
Gehzeit: ca. 3 1/2 Std  
Anmeldeschluss: Fr. 16.09.11 - direkt bei Frau Bärbel Dähne-Külzer, Tel. 08153-3987 oder per E-mail [b.daehne-kuelzer@gmx.de](mailto:b.daehne-kuelzer@gmx.de)  
Treffpunkt: Bhf. Weßling, 7:45 Uhr !!!  
Rückkehr: Bhf. Weßling, ca. 19:01 Uhr  
Selbstkosten: 12 € / Person inkl. Busfahrt

Wir fahren mit dem Zug nach Saulgrub und von dort mit dem Bus zur Wieskirche. Auf teilweise geteerten Straßen, Feld- und Waldwegen wandern wir vorbei am Lindegger See zur Kreuzkirche. Eine Tafel an der Kirchwand erinnert an die 64 Pesttoten, die im Jahr 1562 innerhalb weniger Tage starben und hier begraben sind. Von hier geht es weiter nach Steingaden, das vom alten, imposanten Welfenmünster beherrscht wird. Dort kehren wir ein. Der Rückweg führt über den „Brettlesweg“ zurück zur Wieskirche. Von dort Rückfahrt mit dem Bus nach Saulgrub und Heimfahrt mit dem Zug.

#### **Mo., 10.10.11 „Von Klais nach Mittenwald – über Römerstraßen und Buckelwiesen“**

(Ersatztermin 17.10.11)

- Länge: 9 km  
Gehzeit: ca. 3 Std.  
Höhenunterschied: ca. 100 Hm  
Anmeldeschluss: So. 9.10.11 - direkt bei Frau Bärbel Dähne-Külzer, Tel. 08153-3987 oder per

E-mail [b.daehne-kuelzer@gmx.de](mailto:b.daehne-kuelzer@gmx.de)  
Treffpunkt Bhf. Weßling, 8:45 Uhr !!!  
Rückkehr: Bhf. Weßling, ca. 19:01 Uhr  
Selbstkosten: 12 € / Person (bitte im Zug bezahlen)

Durch Mittenwald zu Füßen des Karwendelgebirges zogen schon Römer und mittelalterliche Händler auf der „Via Raetia“. Der alte Saumpfad führte vom Brenner über Mittenwald, Klais und Partenkirchen nach Augsburg. Wir erwandern auf guten Wegen, über Buckelwiesen, am Schmalensee vorbei, den Abschnitt zwischen Klais und Mittenwald. In Mittenwald besteht die Möglichkeit zur Einkehr und einem Rundgang bevor wir die Rückfahrt mit dem Zug antreten.

Bitte denken Sie bei den Wanderungen immer an etwas Proviant, Sonnen- und Regenschutz!

### **Internationaler Frauenclub:**

„**Bunter Teppich**“ Einladung an Frauen aus aller Welt zum nächsten offenen Treffen am Freitag, 16. September um 19.30 Uhr im Seehäusl. Wir werden unsere Gespräche fortführen und den Abend mit internationalen Tänzen ausklingen lassen.

### **Alleinerziehenden-Treff:**

Das Treffen findet jeweils am 3. Samstag im Monat im Seehäusl statt.

### **Patchwork-Gruppe:**

Die Gruppe trifft sich am 13.9., 27.9., 11.10. und 25.10..

### **Kinderkino:**

Das Kinderkino beginnt nach der Sommerpause wieder am 14. Oktober mit dem Film „Die Biene Maja“. Die Aufführung findet im Theaterraum der Grundschule Weßling um 15:30 Uhr statt.

### **Kino Breitwand:**

Die Termine für die Seniorenvorstellungen im Kino Breitwand in Seefeld sind der 29. 9. und der 27.10.11. Die Titel der vorgesehenen Filme können Sie im Kino Breitwand bereits ca. drei Wochen vorher erfragen, Tel. 08152–981898.

## **Neue Kurse**

Ab 19. September werden im Seehäusl zwei neue Kurse angeboten.

- „Wieder im Lot sein“ – Die innere Ruhe finden durch Selbstmassage, leichte Qi Gong Übungen zur besseren Beweglichkeit, Koordination, Konzentration sowie Gehmeditation  
Leitung: Jessica Geier  
jeweils montags 9:15 – 10:15 Uhr
- „Yoga für mehr Lebensqualität“ – Ins Gleichgewicht finden durch sanfte Yogaübungen, Kräftigung der Muskulatur, Dehnübungen, Stärkung des Gleichgewichts und Entspannung.



Leitung: Annette Grein  
jeweils montags 10:30 – 11:30 Uhr

Wir freuen uns auf das neue Angebot für Sie und auf ein reges Interesse

## Ferienprogramm

Wie jedes Jahr fand in den ersten zwei Wochen der Sommerferien wieder das Ferienprogramm der NBH statt. Das Programm umfasste 56 Kurse, die von engagierten Eltern organisiert und begleitet wurden. Gleich am letzten Schultag startete traditionsgemäß das „Übernachten im Zelt“, dieses Jahr allerdings aufgrund der Wetterlage im Stadl, was der Stimmung aber nicht schadete. Neben den etablierten und jedes Jahr hochbegehrten Kursen wie „Filzen für die Kleinen“, Reiten, Segelkurse am Weßlinger See und auch am Pilsensee, Bogenschießen, Segelfliegen mit der DLR-Flugsportgruppe, Vorleseabend, Wasserski, Sternwarte, Klettergarten und Strafgericht konnten dieses Jahr viele weitere neue Highlights angeboten werden. So konnten die Kinder an einer „Ritterrallye“ in der Münchner Innenstadt teilnehmen, und im Tower des Flughafens wurden direkt von den startenden Piloten Fragen beantwortet. Auch wurde die Polizeihubschrauberstaffel besucht, man konnte die Hubschrauber von innen und außen besichtigen, und ein mit Kindern vollgestopfter Hubschrauber wurde dann ins Freie gezogen. Der Ausflug in den „Wildpark Poing“ wurde einfach noch ein bisschen verlängert, weil es so viel Spaß machte. Außerdem sind inzwischen auch ganze Großfamilien mit selbstgeschnitzten Kunstwerken aus Speckstein versorgt und wunderschöne, von den Kindern selbst verzierte T-Shirts können bewundert werden.



## Personelle Veränderungen

Zum 1. Oktober wird sich unsere PDL Frau Gabriele Mittag beruflich verändern. Ihre bisherige Stellvertreterin Frau Carmen Illichmann wird die Leitung übernehmen.

Ebenfalls verlassen wird uns unsere Praktikantin Hannah Derkum. Sie wird abgelöst von Christian Moosmüller, der erfreulicherweise für ein ganzes Jahr im Rahmen des Bundesfreiwilligendienstes für die Nachbarschaftshilfe tätig sein wird (s Foto Seite 3).

## Stadtradeln am 24. September zum Jexhof

### Stadtradeln – Gemeinsam Radeln fürs Klima!

Auch die Nachbarschaftshilfe Weßling unterstützt die Kampagne des Klima-Bündnisses. Unsere Gemeinde Weßling will mit ihrer Teilnahme ein Zeichen setzen für mehr menschengerechten Verkehr – keine Abgase, kein Lärm, keinen Stau, dafür flüssiges Vorankommen auf Kurzstrecken, keine Parkplatzsuche, gesundheitsförderndes Training, kein Ausstoß von klimaschädlichem CO<sub>2</sub>. Mit Stephan Troberg, unserem Teamkapitän, wollen wir in der Zeit vom **17. September bis**

**7. Oktober 2011** möglichst viele Kilometer sammeln und dabei Spaß gewinnen an dieser klimafreundlichen Fortbewegung.  
Anmeldung und weitere Informationen zur Teilnahme im Büro des Seehäusls oder direkt im Internet unter [www.stadtradeln.de](http://www.stadtradeln.de).

**Unsere Aktion zum Stadtradeln:**

**Gemeinsamer Radlausflug für Jung und Alt zum Jexhof am Samstag, den 24. September 2011. Treffpunkt um 11:00 Uhr am Seehäusl.**

Die Strecke durch den Wald eignet sich auch für Kinder. Auf dem Jexhof Zeit zur Besichtigung des Bauernhofmuseums und zur Brotzeit. Rückkehr in Weßling zwischen 15 und 16:00 Uhr. Um 10:00 Uhr bieten einige Radprofis im Seehäuslgarten an, die Radl auf ihre Verkehrssicherheit anzusehen und den Umgang mit dem Flickzeug zu zeigen.

**Vorankündigung: Großes Helferfest am 18. November**

Schon heute möchten wir unsere lieben Helfer, ohne die alle Aktivitäten der Nachbarschaftshilfe gar nicht möglich wären, auf den Termin für das Helferfest am Freitag, 18. November hinweisen. Eine persönliche Einladung folgt

Soviel für heute. Es wäre schön, wenn die abwechslungsreichen Veranstaltungen Sie zur Teilnahme anregen.

Mit herzlichen Grüßen und guten Wünschen für den ausklingenden Sommer  
Ihre

*Helga Boru*

*(- Julia) - Weßling*

**Flohmarkt - Nachbarschaftshilfe Weßling**

**Stand 28.08.2011**

**Zu verschenken!**

für stillende Mütter:

1 Aufsatz für elektr. Milchpumpe (Medela)

Fr. Schrödl

Tel 952330

**Gefunden!**

In der Seehäusl-Garderobe liegen seit längerem

- 1 Fahrrad-Regencape
- 1 Jeansjacke
- 1 dunkelblaue wattierte Jacke

Seehäusl

Tel. 3700

**Das Seehäusl ist während der Herbstferien vom 31. Oktober bis 4. November für die üblichen Aktivitäten geschlossen!**

**Sprechzeiten, Beratung und Büro**

im Seehäusl:

Mo. – Fr. 9:00 – 12:00 Uhr

Tel. 3700

Tel. Pflegedienstleitung: 908 78 88

**Bankverbindungen:**

VR-Bank Starnberg-Herrsching-Landsberg eG.

BLZ 700 932 00, Kto.-Nr. 203 561 4108